


Interprete os gráficos cantando ou tocando:

a) _____

Note que esse gráfico representa um som que permanece sem modificação de altura.

b) 

Observe o movimento ascendente e descendente, ou seja, o som se dirige para o agudo e volta para o mesmo ponto de partida.

c) 

Observe o movimento descendente e ascendente, ou seja, o som se dirige para o grave e volta para o mesmo ponto de partida.

d) 

Neste gráfico, o movimento da altura é mais variado, contendo combinações de sons ascendentes e descendentes.

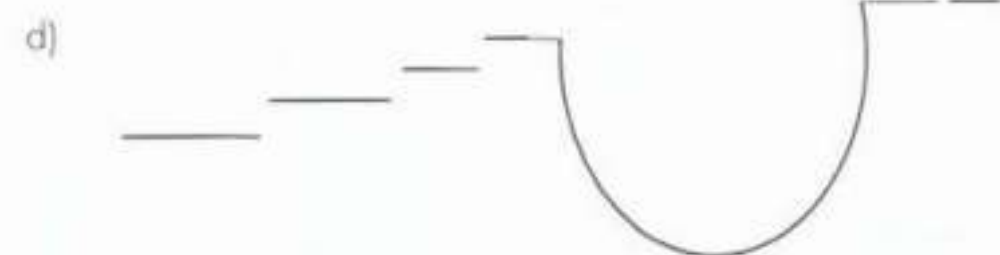
Cada vez que você realizar o mesmo gráfico, ocorrerão diferenças na execução. O que importa neste exercício é a conscientização da relação grave-médio-agudo.

Interprete os próximos gráficos cantando ou tocando.

Nesse gráfico não há variação de altura, mas está sugerida a variação da duração do som através de traços longos e curtos.



Neste gráfico e nos seguintes, existe também a variação da altura.



Observe que nem a altura e nem a duração foram previamente fixadas. Isto quer dizer que tanto a altura quanto a duração dos sons devem ser entendidas sob o ponto de vista da relatividade. O que deve prevalecer é a relação entre os sons graves, médios e agudos (altura) e entre sons longos e curtos (duração).

Os exercícios abaixo propõem elementos gráficos que sugerem regularidade em termos da duração dos sons. Esta regularidade pode ser chamada de **pulsção** ou **pulso**.

Exemplo: | | | | | | | | | | | | | | | |

Para realizar o exercício execute, por exemplo, os traços verticais batendo palmas e os traços horizontais falando a sílaba **tá**.

a)

b)

c)

d)

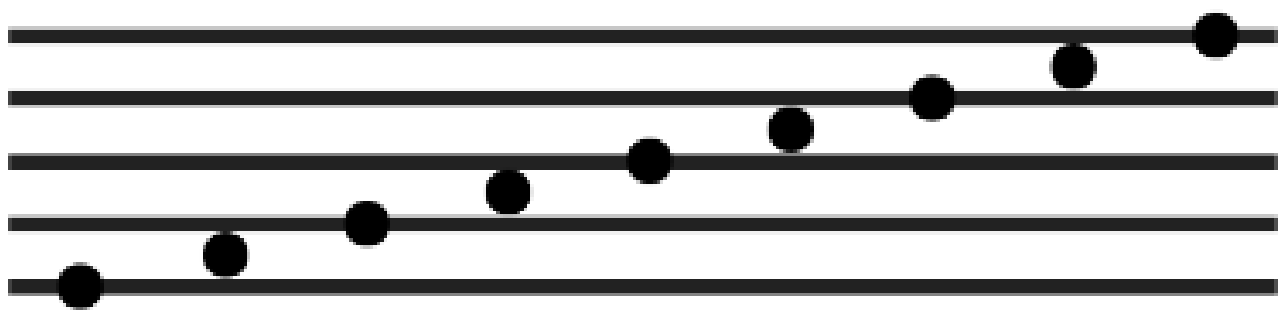
e)

f)

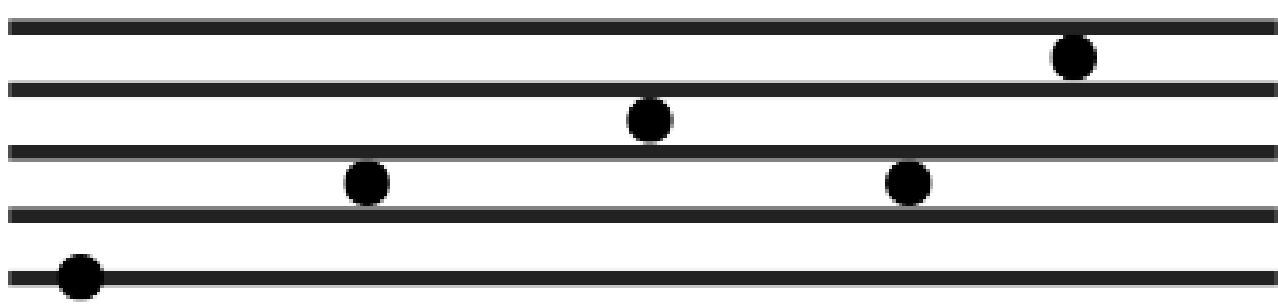
g)

Realize estes exercícios em velocidades diferentes.
Além de usar voz e palmas você pode também realizar estes exercícios com instrumentos musicais e outros sons que você inventar.

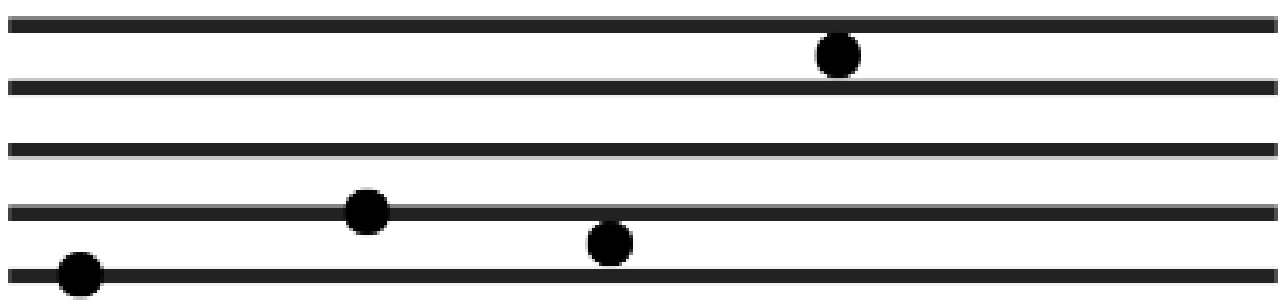
Exercício 1



Exercício 2



Exercício 3



Exercício 4

